

**sadei**



**COYUNTURA REGIONAL DE ASTURIAS**

## FUENTES UTILIZADAS

AEAT.DA:	Agencia Tributaria. Departamento de Aduanas e II.EE
AENA.AAST:	Aeropuertos Españoles y Navegación Aérea. Aeropuerto de Asturias
AP-AVILÉS:	Autoridad Portuaria de Avilés
AP-GIJÓN:	Autoridad Portuaria de Gijón
APAG-LGM:	Autoridades Portuarias de Avilés y Gijón - Lonja Gijón Musel
BE:	Banco de España
BORME:	Boletín Oficial del Registro Mercantil
CRURAL:	Consejería de Medio Rural y Pesca
DGT:	Dirección General de Tráfico
FEVE:	Ferrocarriles de Vía Estrecha
INE:	Instituto Nacional de Estadística
AEMet.EMOVI:	Agencia Estatal de Meteorología. Estación 249-i "El Cristo" (Oviedo)
MFOM:	Ministerio de Fomento
MVIV:	Ministerio de la Vivienda
RENFE:	Red Nacional de Ferrocarriles Españoles
SPEE:	Servicio Público de Empleo Estatal
SEPEPA:	Servicio Público de Empleo del Principado de Asturias
TGSS:	Tesorería General de la Seguridad Social

## INDICADORES DE LA ECONOMÍA ASTURIANA - Enero 2009

Indicador	Dato		Valor	% variación mismo período año anterior	Acumulado (media) año	% variación acumulado año s/ acum. año anterior
	Fuente	Fecha				
<b>Oferta/Actividad productiva</b>						
<b>Conjunto de la economía</b>						
Encuesta de Población Activa (EPA):						
Población de 16 y más años (miles)	INE	IV T08	935,6	-0,1	936,2	-0,1
Población activa (miles)	INE	IV T08	491,8	3,3	493,2	4,2
Población ocupada (miles)	INE	IV T08	442,8	1,2	451,5	4,2
Población en paro (miles)	INE	IV T08	48,9	26,4	41,6	3,7
Tasa de actividad (%)	INE	IV T08	52,6	3,4	52,7	4,3
Tasa de paro (%)	INE	IV T08	9,9	22,4	8,4	-0,5
Trabajadores en alta laboral afiliados a la Seguridad Social						
- Promedio del mes	TGSS	Ene09	387.892	-3,4	387.892	-3,4
- Último día laborable del mes	TGSS	Ene09	387.255	-3,3	387.255	-3,3
Empresas inscritas en la Seguridad Social						
Paro registrado	SEPEPA	Ene09	70.366	28,8	70.366	28,8
Personas sin empleo anterior	SEPEPA	Ene09	5.292	1,0	5.292	1,0
Contratos registrados						
- Indefinidos	SPEE	Ene09	19.268	-26,3	19.268	-26,3
- Temporales	SPEE	Ene09	2.067	-37,2	2.067	-37,2
	SPEE	Ene09	17.201	-24,7	17.201	-24,7
<b>Agricultura y pesca</b>						
Datos meteorológicos:						
Temperatura media (°C)	AEMet.EMOVI	Ene09	7,9	-19,4	7,9	-3,1
Precipitación total (mm)	AEMet.EMOVI	Ene09	110,2	179,0	110,2	27,3
Horas de Sol	AEMet.EMOVI	Ene09	92,6	-40,6	92,6	-19,9
Sacrificio de ganado bovino (t)	CRURAL	Ene09	2.063	5,8	2.063	5,8
Precio del ganado (€/kg ternero 150-240 kg canal 1 <sup>a</sup> )	CRURAL	Ene09	3,79	-6,4	3,79	-6,4
Leche de vaca comercializada (miles de litros)	CRURAL	Ene09	41.934	-9,9	41.934	-9,9
Precio medio de la leche (€/l)	CRURAL	Ene09	0,347	-22,2	0,347	-22,2
Peso de la pesca rulada - Lonjas de Avilés y Gijón (t)	APAG-LGM	Ene09	1.021	22,7	1.021	22,7
Valor de la pesca rulada (miles de €)	APAG-LGM	Ene09	2.533	5,0	2.533	5,0
Paro registrado	SEPEPA	Ene09	825	20,8	825	20,8
Contratos registrados	SPEE	Ene09	200	-25,4	200	-25,4
<b>Industria</b>						
Índice de Producción Industrial-IPIA (1998=100)						
IPIA Energía y agua	SADEI	Ene09	90,5	-15,6	90,5	-15,6
IPIA Industrias básicas	SADEI	Ene09	86,8	7,8	86,8	7,8
IPIA Transformación de metales	SADEI	Ene09	85,5	-34,2	85,5	-34,2
IPIA Otras Industrias manufactureras	SADEI	Ene09	106,3	-7,5	106,3	-7,5
IPIA Otras Industrias manufactureras	SADEI	Ene09	97,1	-14,9	97,1	-14,9
Consumo de Energía eléctrica (mwh)	SADEI	Dic08	519.889	-25,4	6.181.016	-15,9
Paro registrado	SEPEPA	Ene09	8.141	34,9	8.141	34,9
Contratos registrados	SPEE	Ene09	1.922	-24,9	1.922	-24,9
Opiniones empresariales:						
Indicador de Clima Industrial (ICI)	SADEI	Ene09	14	-	14	-
Empleo - Tendencia últimos 3 meses	SADEI	Ene09	-30	-	-30	-
- Tendencia prevista	SADEI	Ene09	-46	-	-46	-
Utilización capacidad productiva: Tendencia prevista	SADEI	Ene09	83	-	83	-
<b>Construcción</b>						
Ventas de cementos producidos en Asturias (t)	SADEI	Ene09	44.442	-48,5	44.442	-48,5
Construcción de viviendas:						
Viviendas iniciadas	MVIV	Sep08	826	25,3	6.855	-21,9
- Viviendas libres	MVIV	Sep08	806	77,1	6.319	-18,5
- Viviendas protegidas	MVIV	Sep08	20	-90,2	536	-47,7
Viviendas terminadas	MVIV	Sep08	574	-42,1	9.310	5,4
- Viviendas libres	MVIV	Sep08	574	-34,4	8.316	4,9
- Viviendas protegidas	MVIV	Sep08	0	-100,0	994	9,6
Licitación oficial (miles de €):						
- Total	MFOM	Dic08	68.216	-24,3	942.231	-5,8
- Ingeniería civil	MFOM	Dic08	50.296	75,9	783.753	3,7
- Edificación	MFOM	Dic08	17.920	-70,9	158.478	-35,2
Edificios a construir/rehabilitar según licencias de Ayuntamientos	SADEI/MFOM	Sep08	238	13,3	2.068	-14,3
Viviendas a construir (nueva planta y rehabilitación)	SADEI/MFOM	Sep08	559	-2,1	4.646	-46,3
Superficie a construir en edificaciones nueva planta (miles de m <sup>2</sup> )	SADEI/MFOM	Sep08	90	-4,3	748	-46,3
Visados de dirección de obra nueva (Colegios de Arquitectos técnicos):						
Viviendas a construir	MFOM	Dic08	311	-51,9	7.837	-38,6
Superficie a construir (m <sup>2</sup> ):						
- Total	MFOM	Dic08	54.411	-64,9	1.517.201	-31,4
- En edificios de viviendas	MFOM	Dic08	49.141	-56,6	1.264.958	-35,3
Presupuesto (miles de euros):						
- Total	MFOM	Dic08	24.529	-56,8	603.690	-30,5
- Edificios de vivienda	MFOM	Dic08	21.503	-49,2	503.402	-33,3
- Obras terminadas	MFOM	Dic08	84.369	25,2	882.118	6,5
Paro registrado	SEPEPA	Ene09	10.723	98,8	10.723	98,8
Contratos registrados	SPEE	Ene09	2.140	-42,5	2.140	-42,5

<sup>1</sup> Para las variables meteorológicas, esta columna refleja el valor medio mensual de los últimos 37 años.

INDICADORES DE LA ECONOMÍA ASTURIANA - Enero 2009 (continuación)

Indicador	Dato		Valor	% variación mismo período año anterior	Acumulado (media) año	% variación acumulado año s/ acum. año anterior
	Fuente	Fecha				
<b>Transacciones Inmobiliarias de viviendas</b>						
- Número de transacciones	MVIV	III T08	3.345	-32,1	11.681	-22,3
- De vivienda nueva	MVIV	III T08	2.158	-18,9	6.976	-0,3
- De vivienda de segunda mano	MVIV	III T08	1.187	-47,6	4.705	-41,5
<b>* Transacciones inmobiliarias de vivienda libre</b>						
- Número	MVIV	III T08	3.101	-29,4	10.660	-22,1
- De vivienda libre nueva	MVIV	III T08	2.025	-13,9	6.404	0,8
- De vivienda libre de segunda mano	MVIV	III T08	1.076	-47,2	4.256	-42,0
- Valor (miles de €)	MVIV	III T08	463.958	-27,0	1.604.209	-15,7
- De vivienda libre nueva	MVIV	III T08	322.586	-9,7	1.043.301	10,9
- De vivienda libre de segunda mano	MVIV	III T08	141.372	-49,2	560.909	-41,7
<b>Compraventa de viviendas, según régimen y estado:</b>						
- Total	INE	Dic08	861	-5,1	13.658	-24,4
- Vivienda libre	INE	Dic08	788	-3,3	11.971	-22,9
- Vivienda protegida	INE	Dic08	73	-20,7	1.687	-33,3
* Vivienda nueva	INE	Dic08	478	8,1	6.208	-13,5
* Vivienda segunda mano	INE	Dic08	383	-17,6	7.450	-31,6
<b>Hipotecas constituidas sobre viviendas</b>						
- Número	INE	Dic08	1.328	17,8	17.244	-23,5
- Importe (miles de €)	INE	Dic08	158.452	16,8	2.038.479	-21,1
- Importe medio (€)	INE	Dic08	119.316	-0,9	118.214	3,2
<b>Precios de vivienda libre (€/m²)</b>						
- Todas las viviendas	MVIV	IV T08	1.753,1	-0,4	1.769,8	2,7
- Hasta dos años de antigüedad	MVIV	IV T08	1.977,3	-2,9	2.004,4	1,3
- Más de dos años de antigüedad	MVIV	IV T08	1.683,2	3,1	1.684,3	4,3
<b>Índice de precios de la vivienda</b>						
- General	INE	III T08	101,0	-0,9	101,5	2,1
<b>Servicios</b>						
<b>Indicadores de actividad del sector:</b>						
- Índice de cifras de negocio	INE	Dic08	121,0	-5,6	116,4	1,6
- Índice de personal ocupado	INE	Dic08	104,8	-1,5	106,5	1,3
<b>Viajeros en establecimientos hoteleros:</b>						
- Total	INE	Dic08	68.844	-19,0	1.489.649	-7,9
- Nacionales	INE	Dic08	64.200	-19,2	1.320.776	-8,6
- Extranjeros	INE	Dic08	4.644	-16,0	168.873	-1,3
- Estancia media	INE	Dic08	1,94	-2,7	2,11	-0,3
<b>Pernoctaciones en establecimientos hoteleros:</b>						
- Total	INE	Dic08	133.573	-21,2	3.148.761	-8,2
- Nacionales	INE	Dic08	120.566	-21,6	2.785.450	-8,8
- Extranjeros	INE	Dic08	13.007	-17,1	363.311	-3,2
- Grado de ocupación	INE	Dic08	21,68	-16,4	34,56	-9,9
Movimiento de mercancías en el puerto de Gijón (t)	AP-GIJÓN	Ene09	1.533.764	-4,3	1.533.764	-4,3
Movimiento de mercancías en el puerto de Avilés (t)	AP-AVILÉS	Ene09	283.466	-26,2	283.466	-26,2
Trafico ferroviario-FEVE: mercancías (t)	FEVE	Ene09	221.117	1,8	221.117	1,8
Trafico ferroviario-FEVE : pasajeros	FEVE	Ene09	277.527	-13,1	277.527	-13,1
Trafico ferroviario-RENFE: mercancías (t)	RENFE	Ene09	134.850	-41,4	134.850	-41,4
Transporte aéreo de mercancías (kg)	AENA.AAST	Ene09	5.565	-74,9	5.565	-74,9
Transporte aéreo de pasajeros	AENA.AAST	Ene09	75.834	-30,0	75.834	-30,0
Paro registrado	SEPEPA	Ene09	45.385	21,8	45.385	21,8
Contratos registrados	SPEE	Ene09	15.006	-23,4	15.006	-23,4
<b>Demanda</b>						
<b>Consumo</b>						
IPIA Bienes de consumo	SADEI	Ene09	98,7	-10,0	98,7	-10,0
IPIA Alimentos, bebidas y tabaco	SADEI	Ene09	108,0	-8,3	108,0	-8,3
<b>Índice de ventas en grandes almacenes (1993=100):</b>						
- Ventas totales	SADEI	Ene09	129,2	-0,3	129,2	-0,3
- Productos alimenticios y bebidas	SADEI	Ene09	131,3	1,5	131,3	1,5
Matriculación de turismos	DGT	Ene09	1.475	-30,6	1.475	-30,6
Depósitos del sector privado (millones de €)	BE	III T08	21.369	14,5	20.835	14,8
Créditos al sector privado (millones de €)	BE	III T08	26.792	8,8	26.475	11,5
Índice de Precios de Consumo (base 2006)	INE	Ene09	105,5	0,9	105,5	0,9
<b>Inversión</b>						
Matriculación de vehículos de carga	DGT	Ene09	168	-59,3	168	-59,3
<b>Movimiento del registro mercantil: (capital suscrito en miles de €)</b>						
- Nuevas sociedades	BORME	Ene09	29.715	409,4	29.715	409,4
- Ampliaciones	BORME	Ene09	45.352	-47,3	45.352	-47,3
<b>Sector exterior</b>						
<b>Importaciones (miles de €)</b>						
Bienes de consumo	AEAT.DA	Dic08	401.400	33,6	4.786.598	6,4
Bienes de inversión	AEAT.DA	Nov08	24.075	-37,0	346.392	-24,9
Bienes intermedios	AEAT.DA	Nov08	25.690	16,6	265.600	21,5
Bienes de consumo	AEAT.DA	Nov08	305.637	-20,0	3.773.207	7,2
Bienes de inversión	AEAT.DA	Dic08	218.540	-23,9	3.187.141	-10,7
Bienes intermedios	AEAT.DA	Nov08	28.541	32,0	270.121	-25,9
Bienes de inversión	AEAT.DA	Nov08	39.717	99,0	340.053	-9,8
Bienes intermedios	AEAT.DA	Nov08	185.229	-26,8	2.358.427	-7,1
Tasa de cobertura de exportaciones por importaciones	AEAT.DA	Dic08	54,4	-43,0	66,6	-16,0

<sup>2</sup> Para el Índice de Precios al Consumo, esta columna refleja el IPC correspondiente al pasado mes de diciembre; de esta forma, en la columna siguiente aparece la inflación acumulada desde el mes de enero.

## COMENTARIO

### SÍNTESIS

Los indicadores de coyuntura conocidos a lo largo del mes de enero siguen apuntando el progresivo debilitamiento de la economía asturiana, inmersa en una situación económica internacional y española complicada, sobre la que no se modifican las perspectivas negativas de recuperación. El deterioro se está notando especialmente en el consumo, en la inversión residencial y en la industria, y sus efectos se plasman en la evolución del mercado de trabajo.

#### Economía asturiana - Principales indicadores económicos del mes de enero de 2009

	Valor	% Δ mismo período año anterior	% Δ acum. s/ acum. año anterior
<u>Mercado de trabajo</u>			
Trabajadores en alta laboral afiliados a la Seguridad Social (media del mes)	387.892	-3,4	-3,4
<u>Actividad productiva</u>			
Leche de vaca comercializada	41.934	-9,9	-9,9
Peso de la pesca rulada en las lonjas de Avilés y Gijón (t)	1.021	22,7	22,7
Índice de Producción Industrial-IPIA (1998=100)	90,5	-15,6	-15,6
Ventas de cementos producidos en Asturias (t)	44.442	-48,5	-48,5
Pernoctaciones en establecimientos hoteleros	-	-	-
<u>Demanda</u>			
Matriculación de turismos	1.475	-30,6	-30,6

En este campo, el empleo disminuye con mayor intensidad –el número de *trabajadores en alta laboral afiliados a la Seguridad Social* retrocedió un 3,4%– y el *paro registrado* aumenta a un ritmo cada vez más alto.

Por el lado de la oferta, los servicios, sin datos sobre las actividades turísticas, apuntan una pérdida de empuje apreciable; la construcción prolonga el descenso significativo de la actividad –las *ventas de cementos producidos en Asturias* cayeron un 48,5%–; y la industria experimenta el mayor descenso de los últimos meses, pese al crecimiento de la rama energía eléctrica –el *Índice de Producción Industrial de Asturias (IPIA)* pudo retroceder un 15,6%–. Dentro del sector primario, la agricultura repite unos malos resultados económicos, sobre todo por la merma ya casi habitual de la producción láctea –el volumen de *leche de vaca comercializada* disminuyó un 9,9%–, acompañado por un precio que también cotiza a la baja; pero para el subsector pesquero, el balance presenta un cariz contrario, mejor en el aspecto extractivo –el *peso de la pesca rulada en las lonjas de Avilés y Gijón* subió un 22,7%– que en el monetario.

En cuanto a la demanda, la tónica es de fuerte contracción en todos sus agregados –la *matriculación de turismos* se rebajó un 30,6%–.

## MERCADO DE TRABAJO

En enero, la coyuntura laboral de la región señaló un comportamiento parecido al de los meses finales de 2008: reducción significativa del empleo y fuerte crecimiento del paro, acusando de forma directa el progresivo debilitamiento de la actividad económica; deterioro que, por el momento, sigue manifestándose con menor intensidad que en el conjunto del país.

En efecto, la afiliación media a la Seguridad Social disminuyó un 3,4% interanual, un 1,1% por encima de como lo había hecho en diciembre, rebajando la cota de 390.000 trabajadores por primera vez desde hace dos años, y situándose en unos niveles similares a los de mediados de 2006, aproximadamente. Mientras que el *paro registrado* se incrementó un 28,8% respecto a enero de 2008, tras haber cerrado ese ejercicio marcando una subida del 24,2%; en este caso, habría que retroceder hasta los primeros compases de 1997 para tropezar con una cifra de magnitud equiparable, por encima de los 70.000 desempleados.

A la vista de estos resultados, no cabe duda que el ajuste del mercado de trabajo asturiano adquiere un tono severo, si bien nuestra Comunidad se encuentra entre las regiones españolas en donde con menor grado se presenta esta situación: para el empleo, aventajada sólo por el País Vasco (-1,4%) y en el mismo plano que Galicia, cuando el promedio del estado está en el -5,1%; para el paro, aparece detrás de la Comunidad Gallega (24,9%), pero también alejada del resultado nacional (47,1%).

En este contexto, la contratación está experimentando una intensa caída (-26,3% interanual en enero), sobre todo la de carácter indefinido (-37,2%) frente a la temporal (-24,7%), y lo hace en todos los sectores de actividad, pero de manera especial en construcción (-42,5% todos los contratos; -67,7% los fijos).

De cara al futuro, es previsible que el mercado de trabajo asturiano no empiece a contener su línea de declive, por lo menos hasta comienzos del segundo trimestre del presente año, aunque solo sea bajo el efecto estadístico que pudo suponer el repunte de la afiliación durante el tramo inicial de 2008, inducido por el ciclo electoral asociado a los últimos comicios legislativos. En ese sentido, cabe recordar como la evolución del empleo inició la actual trayectoria de progresiva desaceleración en mayo de 2007, que se vio interrumpida entre noviembre de dicho año (2,7% interanual) y marzo del siguiente (2,5%), para luego continuar con mayor intensidad si cabe.

Entrando ya en el análisis de los datos del mes, la cifra de trabajadores afiliados en alta laboral a la Seguridad Social, representada por el promedio de los datos diarios, llegó a las 387.892 personas, 8.218 personas menos que en diciembre (-2,1%), decremento que se reduce hasta unas 2.250 personas si los datos se contemplan corregidos de estacionalidad. Este descenso es algo inferior al del período precedente, pero supera a todos los anteriores desde el último abril, hablando siempre en términos homogéneos; de ahí que sirva para corroborar el detrimento adicional que muestra la evolución del empleo recientemente. Por su parte, el colectivo de trabajadores extranjeros alcanzó los 15.095 afiliados, habiendo reducido su número en 535 personas en el período de referencia (-3,4%); este grupo también viene perdiendo empleo de manera continua desde septiembre, con cierta intensidad (por encima de -2,7%) durante los últimos tres meses.

La misma variable referida al último día laborable del mes sitúa la cifra de afiliados en 387.255 personas, lo que significa un recorte de 4.750 trabajadores frente a diciembre (-1,2%). De esta cifra, el detalle por género refleja que 3.119 son mujeres (65,7%), la mayoría pertenecientes al estrato de edades entre 25 y 44 años (62%), apareciendo después el grupo más joven, por debajo de los 25 años (29%); las 1.631 bajas generadas entre los varones también se concentraron en el tramo entre 25 y 44 años (48%), seguido también por el de 24 o menos años de edad (34%).

Por lo demás, las estadísticas de la Seguridad Social atienden este mes por primera vez a la nueva Clasificación Nacional de Actividades Económicas CNAE-2009, que ha entrado en vigor a comienzos de año sustituyendo a la anterior de 1993, con el objetivo de plasmar con mayor precisión la estructura económica de cualquier territorio. A efectos prácticos, la nueva clasificación significa un mayor desglose de las principales categorías que tiene especial incidencia en los servicios, con un aumento considerable del número de actividades contempladas. Además, y lo más importante en relación con estos informes, se produce un trasvase de actividades de unos sectores a otros que limita, en sentido estricto, el significado de cualquier comparación entre datos que no estén referidos a una misma clasificación. Esta circunstancia deberá tenerse presente de aquí en adelante, en todos los casos en los que se incluyan resultados cuantitativos de tales características, para mantener el guión de *avances* anteriores y pensando que aportan algún tipo de información<sup>1</sup>.

---

(1) La CNAE-09 presenta, como modificaciones más significativas en relación con la CNAE-93, a grandes rasgos las siguientes: en agricultura, las actividades de jardinería pasan a servicios; en industria, reparación y mantenimiento de ascensores pasa a construcción, y las actividades de fabricación textil y artes gráficas a servicios, pero gana las actividades de tratamiento de residuos y reciclaje, antes en servicios; y construcción, aparte de reparación y mantenimiento de ascensores, gana promoción inmobiliaria, parte que proviene de actividades inmobiliarias (servicios) en la clasificación anterior.

En relación con enero de 2008, la afiliación media a la Seguridad Social se redujo un 3,4% en relación con enero de 2008 (13.775 bajas), después de señalar un recorte del 2,3% interanual (9.381 bajas) en diciembre, y del -1,1% en el cuarto trimestre de 2008 (4.453 bajas); cifras que confirman también la intensidad y rapidez que está adquiriendo el proceso de destrucción de empleo en Asturias, que sigue unas pautas paralelas a las del conjunto del país.

Los datos de afiliación fechados a finales de mes reflejan un recorte similar al anterior (-3,3%; 13.140 bajas), con una repercusión mayor entre los trabajadores asalariados (-3,5%; 11.075 bajas) que entre los autónomos (-2,4%; 2.065 bajas)<sup>2</sup>. Fijándonos en las trayectorias evolutivas de estos dos grupos, se detecta como el empleo por cuenta propia empezó a reducir el número de efectivos en la comparación interanual a partir de junio (-0,2%), tres meses antes de producirse la misma situación entre los trabajadores asalariados; la razón hay que buscarla en la ganancia porcentual acumulada en el segundo semestre de 2007 (3,7%) y en los primeros cinco meses del año siguiente (2,8%).

En el caso de los trabajadores autónomos, el pulso del empleo es mucho menor; desde mediados de 2005 hasta finales de 2007, período caracterizado por tasas de crecimiento del empleo en Asturias superiores al 3% interanual, el colectivo de autónomos apenas llegó a tocar porcentajes del 1% de incremento, y solo lo hizo en los primeros seis meses del período considerado; si bien es verdad que, como lastre, arrastra la sangría de la pérdida incesante de efectivos que trabajan en la agricultura regional; entre las fechas consideradas, esta circunstancia le supuso el drenaje mensual entre 1,9 puntos porcentuales al comienzo del período y 1,2% a finales del mismo.

Esta referencia da pie a presentar en forma gráfica un análisis sectorial y por ramas de actividad de la evolución del empleo a lo largo de 2008, atendiendo a esa doble situación profesional; la comparación no pudo extenderse al mes que centra el comentario del presente informe, ante los cambios que supuso la utilización de la CNAE-09. Con ello se completa la serie de tres entregas iniciada en octubre, planteada bajo tres enfoques complementarios que delimitan la marcha del mercado de trabajo regional en estos momentos.

Fuera de lo que reflejan los propios dibujos, quizás quepa efectuar alguna valoración explicativa de carácter general, en línea con las veces anteriores:

- **Conjunto de la economía:** A finales de diciembre de 2008, la afiliación a la Seguridad Social estaba integrada por 307.522 trabajadores asalariados y 84.483 trabajadores autónomos, lo que equivale a una proporción del 78,4%-21,6%; un año antes, los porcentajes eran del 78,6%-21,4%.

- **Agricultura y pesca:** En la misma fecha, la cifra de cotizantes en las actividades primarias (17.737 personas) se repartía entre 3.596 asalariados (20,3%) y 14.141 autónomos (79,7%); en diciembre de 2007, esos porcentajes eran 19,1%-80,9%. En los últimos 12 meses, el empleo asalariado aumentó (61 altas), pero se redujo el autónomo (878 bajas).

- **Industria:** Al concluir el ejercicio 2008, el sector contaba con 64.796 afiliados, de los que 60.210 trabajaban por cuenta ajena (92,9%) y 4.586 eran autónomos (7,1%); un año antes, esas cuotas de participación apenas se modificaron dos décimas en beneficio de los asalariados. Entre ambos períodos, el empleo asalariado disminuyó (1.372 bajas) y prácticamente se mantuvo el autónomo (4 bajas), debiendo precisarse que aquellas ramas con poca presencia de trabajadores por cuenta propia pueden apuntar variaciones relativas muy fuertes.

- **Construcción:** Con igual referencia temporal, estaban adscritos al sector 43.242 cotizantes en alta laboral, repartidos entre 31.827 asalariados (73,6%) y 11.405 autónomos (26,4%); frente a diciembre de 2007, el peso relativo del primero de los grupos disminuyó 2,9 puntos porcentuales que pasaron al segundo. Entre las dos fechas, el empleo asalariado perdió 6.761 efectivos y el autónomo 479.

- **Servicios:** Al terminar diciembre de 2008, el empleo terciario lo integraban 266.250 personas, de las cuales 211.879 eran trabajadores asalariados (79,6%) y 54.351 eran autónomos (20,4%); por las mismas fechas del ejercicio precedente, la distribución era la misma. En ese intervalo, los balances interanuales fueron de 1.761 bajas para el colectivo de asalariados, y de 397 bajas para el de autónomos.

En cuanto al *paro registrado*, valen las consideraciones genéricas hechas antes para la afiliación, incluso las relativas al cambio de CNAE a comienzos de 2009, si bien aún no se había llevado a efecto de forma completa en enero. Por ello, y para no hacer demasiado extenso el comentario, solo van a puntuarse alguno de los aspectos más comunes.

---

(2) El término «autónomos» recoge a todos los trabajadores por cuenta propia adscritos al régimen general y a los especiales de la Seguridad Social; en este segundo grupo se incluyen a los empleados de hogar discontinuos.

A finales de enero, los Servicios Públicos de Empleo encuadraban a 70.366 personas como paradas en sus estadísticas, 6.752 personas más que en diciembre (10,6%), recorte que se rebaja hasta el entorno de unas 1.930 personas manejando series desestacionalizadas; descenso que, no obstante, es inferior al apuntado en el último bimestre de 2008. En este primer mes del año, el desempleo aumentó en todos los grupos, pero de manera especial en servicios (4.941 personas) y luego en industria (973 personas), seguidos por el colectivo sin empleo anterior (416 personas), construcción (375 personas), y las actividades primarias (47 personas).

Frente a enero de 2008, el *paro registrado* subió un 28,8%, lo que equivale a un saldo de 15.743 desempleados, de los cuales 1.714 eran trabajadores extranjeros (68,6% interanual) y 14.029 trabajadores españoles (26,9%).

## ACTIVIDAD PRODUCTIVA

Para el **subsector agrario**, los datos meteorológicos de enero correspondientes al observatorio de “El Cristo” indican que se trató de un período fresco, lluvioso, y con escasa insolación. La *temperatura media* mensual fue de 7,9 °C, tres décimas menor que el promedio de las observadas desde la entrada en funcionamiento de este punto informativo, hace más de un tercio de siglo. Las precipitaciones alcanzaron los 110,2 l/m<sup>2</sup>, un 27% superiores a las habituales del período, adoptando como tales las relativas al dato climático; y el sol lució durante 92,6 horas durante todo el mes, registro que se queda un 19% por debajo de su valor medio para enero.

A la vista de estos parámetros, no puede imputarse a la meteorología una influencia apreciable en la evolución de las producciones agrarias, porque los ganaderos saben, por experiencia, que en el período invernal deben tener suficiente acopio de forrajes para la alimentación de sus reses. Los datos de producción conocidos parecen confirmar esta primera impresión, al mantener la misma tendencia de los dos o tres últimos años, que se puede resumir como una intensificación de las producciones de carne y una constante reducción de las producciones lecheras.

En efecto, el *sacrificio de ganado bovino* muestra un avance del 5,8%, respecto a enero del año pasado, mientras el volumen de leche entregado a la industria retrocede un 9,9% interanual. En esta ocasión, los precios de ambos productos cotizaron a la baja (un -6,4% para la carne y un -22,2% para la leche), circunstancia que provoca la reducción de los ingresos de los ganaderos. Es leve en el caso de los ganaderos de carne (-0,9% interanual), pero muy acusada para los ganaderos de leche (-29,9%); lo que promedia una pérdida de ingresos global del 21,9%.

Algo mejor le fueron las cosas al **subsector pesquero**; el peso de los desembarcos en los puertos de Avilés y de Gijón aumentó un 22,7% respecto a enero del año pasado, si bien el valor de estas pesquerías en primera subasta sólo se incrementó un 5,0%.

En enero, la **industria** asturiana prolongó la trayectoria declinante de la segunda mitad de 2008, experimentando el mayor descenso de los últimos meses, al resentirse aún más del empeoramiento de la situación económica.

Las directrices que determinaron este comportamiento fueron similares a las de los meses precedentes, aunque cada vez se hacen más perceptibles: la extensión del deterioro a gran parte del sector, bien por falta de liquidez, bien por debilidad de la demanda, tanto interior como exterior, que provoca recortes productivos en la mayoría de las actividades relevantes en el entramado de la región; en especial, en Industrias metálicas básicas, lo que tiene efectos negativos directos sobre las empresas auxiliares; el momento cada vez más complicado por el que pasan las empresas vinculadas a la construcción; o la aparición de nuevos ERES en diversas actividades, algunos en forma definitiva. También se pueden citar algunos factores positivos, como la notable recuperación de la producción de energía eléctrica, en parte consecuencia de los problemas técnicos que surgieron en algunas plantas generadoras el año pasado; lo que encubre un descenso aún mayor del resultado global de la industria. O la situación favorable que muestran determinadas líneas de productos siderúrgicos, que no parecen acusar, de momento, el desgaste de la coyuntura económica.

Con estos antecedentes, los primeros cálculos del *Índice de producción industrial de Asturias (IPIA)*, realizados de modo provisional para este informe, apuntan a un descenso de los niveles de actividad superior al 15%, sobre enero del año pasado; este recorte se acercaría al 23%, si no se incluye la rama de energía eléctrica.

Por divisiones, el mayor descenso aparece en *Industrias básicas* (-34,2% interanual), seguido por *Otras industrias manufactureras* (-14,9%), y *Transformación de metales* (-7,5%); en la otra banda, *Energía y agua* señala una subida del 7,8%.

La encuesta de opiniones empresariales refleja la misma tónica. El *Indicador de Clima Industrial (ICI)* apunta un descenso apreciable últimamente, provocado por la evolución de las tres variables que promedian su

resultado: los descensos constantes de la cartera de pedidos, repercuten a la baja en las expectativas de producción, y se manifiestan en el paulatino incremento de las existencias de productos terminados.

Dentro del mercado de trabajo, la afiliación a la Seguridad Social se redujo en un 3,0% interanual en enero (1.997 bajas), si bien estos datos no son del todo homogéneos frente a los de 2008, a causa de los cambios generados por la nueva CNAE; un mes antes, la tasa de variación equiparable había sido del 2,1% (1.369 bajas). Mientras, el *paro registrado* se incrementó un 34,9%, respecto a enero del año pasado (2.104 personas).

En cuanto a la **construcción**, continua el descenso significativo de la actividad, como consecuencia de la intensa corrección a la baja de la edificación residencial ante la fuerte contracción experimentada por un mercado inmobiliario sobredimensionado. Y en este segmento, las previsiones apuntan a que no va a mejorar en el medio plazo.

Todos los indicadores relativos al sector, sean actualizados o de tendencia, señalan retrocesos importantes. Entre los primeros, y dentro del ámbito laboral, el *paro registrado* aumentó un 98,8% sobre enero de 2007 (5.330 personas), porcentaje seis décimas superior al correlativo de diciembre. Mientras que los datos de afiliación, este mes sesgados al alza por los nuevos criterios de clasificación para las actividades ya reseñado, reflejan una disminución del 12,8% interanual (6.554 bajas); la misma tasa vinculada al último mes de 2008 fue del 14,3% (7.240 bajas). Por su parte, las *ventas de cementos producidos en Asturias* se cayeron un 48,5%.

A esta altura, el cuadro numérico que inicia el *avance* incluye como novedad dos indicadores del Ministerio de Vivienda referidos a *viviendas iniciadas* (-21,9% interanual entre enero y septiembre) y a *viviendas terminadas* (5,4% en el mismo período). Ambas variables parten de estimaciones del propio Ministerio sobre la base de los proyectos de ejecución legalizados por los colegios profesionales, complementados con otras fuentes estadísticas; desde mediados de 2007, tienen un desglose mensual aunque se divulgan trimestralmente, y cubre los totales anuales desde 1991.

Respecto a los indicadores adelantados, la obra pública licitada en 2008 alcanzó una cuantía de unos 942 millones de euros (-5,8% interanual) de acuerdo con los datos del Ministerio de Fomento; al tiempo que la cifra de *viviendas a construir*, según los *visados de dirección de obra nueva* (aparejadores) se redujo un 38,6% en el último ejercicio.

Las informaciones relativas al mercado inmobiliario reflejan el substancial retraimiento que están experimentando las transacciones de viviendas. A modo de referencia, el número de hipotecas constituidas disminuyó un 23,5% durante 2008, en relación con el ejercicio pasado, aunque su importe medio se incrementó un 3,2%.

En este campo, a partir de ahora se van a contemplar distintos indicadores provenientes del INE. El grupo más numeroso se refiere a la *compraventa de viviendas* (-24,8% interanual en 2008), tienen carácter mensual, y derivan de los Registros de la Propiedad, al igual que la estadística sobre hipotecas. En principio, son datos que aparecen antes que los resultados sobre *transacciones inmobiliarias* publicados por el Ministerio de Vivienda y recogidos por el Consejo General del Notariado, pero tienen un desfase de unos 45 días, como media, en relación con esta última estadística.

El otro indicador es el *índice de precios de la vivienda* (2,1% interanual en los nueve primeros meses de 2008), que toma como base los valores declarados en la escritura de compraventa formalizadas ante los notarios; como rasgo más relevante, busca corregir los problemas de medida en las variaciones de precios derivados de los cambios de calidad y de contenido en la muestra de viviendas utilizada en cada período. Por su parte, las estadísticas del Ministerio de la Vivienda sobre *precios medios* se apoyan en las tasaciones efectuadas por Sociedades de Valoración, que suelen realizarse, por lo general, bien para la concesión de un préstamo por parte de una entidad financiera, bien con fines de valoración de activos inmobiliarios; y basan su cálculo en el coste de la vivienda, sin reparar en sus calidades unitarias, sus complementos ni su localización espacial.

También los **servicios** apuntan una pérdida de empuje significativa que se manifiesta en la evolución más reciente de los indicadores de carácter general, tanto los centrados en el entorno laboral, como aquellos otros que aglutinan informaciones procedentes de un amplio abanico de actividades<sup>3</sup>.

---

(3) En este *avance* se recogen por primera vez datos relativos a los Indicadores de Actividad del Sector Servicios que mensualmente elabora el INE; su objetivo es medir la evolución a corto plazo de los servicios de mercado, a través de las variables *cifra de negocios* y *empleo*. Para ello, se investigan por encuesta actividades pertenecientes a las ramas de Comercio, Turismo, Transporte, Tecnologías de la Información y la Comunicación, y Servicios a Empresas, presentándose los resultados en forma de índices. Según datos de la Contabilidad Nacional, los grupos estudiados representan cerca del 70% del valor añadido generado por los servicios de mercado en el ámbito estatal.

Dentro del mercado de trabajo, el *paro registrado* aumentó un 21,8% frente a enero de 2008 (8.113 personas), cuando lo había hecho un 18,9% en diciembre, y un 13,3% en el cuarto trimestre del ejercicio pasado. Como apunte solo informativo, dado los cambios inherentes a la utilización de la nueva CNAE-2009 en las estadísticas de la Seguridad Social, el número de afiliados adscritos al sector terciario era un 1,2% inferior en enero al equivalente de 12 meses antes, lo que se traduce en 3.242 personas menos (en diciembre, -0,8% interanual).

De la misma forma, la actividad en los servicios de mercado cerró el año reflejando una retracción importante, más acusada en la *cifra de negocios* (-5,6%) que para el *empleo* (-1,5%). La evolución de los dos indicadores señala un recorrido descendente a partir del pasado abril, que gana inclinación en el trimestre final del ejercicio. Con todo, las dos variables reflejan tasas positivas para el promedio del año, por encima del 1,2% (en España, -3,2% interanual para la *cifra de negocios* y -0,5% para el *empleo*).

En relación con las actividades turísticas, no hay datos todavía que permitan calibrar el pulso del subsector en estos comienzos de 2009, aunque las previsiones siguen siendo pesimistas, a tono con el comportamiento mostrado en la segunda mitad de 2008. Si acaso, y como nota complementaria, puede señalarse que la afiliación a la Seguridad Social en «hostelería», actividad que no sufre cambios en la nueva clasificación (tan sólo se disgrega en servicios de alojamientos y servicios de comidas y bebidas), se mantuvo prácticamente en los mismos niveles de enero de 2008 (8 bajas).

Dentro del subsector de transportes, la tónica sigue siendo negativa, la misma de finales del año pasado; como resultados descollantes en enero, cabe señalar las caídas experimentadas por: el *tráfico ferroviario de mercancías* por RENFE (-41,4% interanual); el *transporte aéreo de pasajeros* (-30,0%); y el *movimiento de mercancías en el Puerto de Avilés* (-26,2%).

## DEMANDA

Por el lado de la demanda, los indicadores más relevantes continúan reflejando una fuerte contracción de todos los agregados, que muestra especial intensidad en la componente interna asociada al gasto de las familias.

Según los resultados de la tabla Input-Output de la economía asturiana para 2005 de reciente aparición, el gasto en **consumo** de los hogares supone el 40,3% de la demanda final, siendo el agregado de más peso en esa macromagnitud. A partir de aquí, la información coyuntural más reciente apunta cómo la *matriculación de turismos* empezó el año 2009 anotando una caída del 30,6% interanual, la novena consecutiva, y siempre por encima del -21%, (en España, -42,2%); si bien esta vez el resultado del mes mejoró el asociado al cuarto trimestre de 2008 (-40,3%). En la misma línea, las *importaciones de bienes* incluidos en esta categoría retrocedió un 37,0% sobre noviembre de 2007, lo que deja el balance global para los once meses transcurridos del ejercicio en -24,9% (en España, -8,2%)<sup>4</sup>.

Dentro de la **inversión**, que representa el 16,8% de la demanda final, el segmento referido a la construcción agudiza su tono de deterioro, según se apuntó en el comentario de oferta. Por lo que se refiere a la parcela en equipo, su evolución también debe ajustarse al progresivo retraimiento de la actividad en general, pese a que sus indicadores más representativos señalen comportamientos encontrados. Así, la *matriculación de vehículos de carga* se recortó un 59,3% frente a enero de 2007, tras alcanzar una cifra (164 unidades) que es la más baja, al menos, desde enero de 1994 (194 vehículos); los datos españoles reflejan un porcentaje aproximadamente del mismo orden (-53,5% interanual). En el lado contrario, las *importaciones de bienes* de capital aumentaron un 16,6% interanual en noviembre, acumulando una ganancia relativa del 21,5% en los 11 meses transcurridos de 2008.

Respecto al **sector exterior**, los datos de Aduanas continúan reflejando la fuerte desaceleración de los flujos comerciales de la región con otros países, en mayor medida y de forma más regular en el caso de las *exportaciones* (-23,9% interanual en 2008) que en el de las *importaciones* (33,6%); esta última variable, por razones de la configuración productiva de la industria regional, parte con unas necesidades estructurales notables. En todo caso, debe señalarse que las ventas de productos asturianos en el Extranjero suponen sólo el 26,6% de todas las *exportaciones* del Principado, dado que sus principales mercados se encuentran en el territorio nacional; eso quiere decir que la faceta exportadora de la región fuera de las fronteras españolas únicamente cubre el 8,6% de la demanda final de su economía.

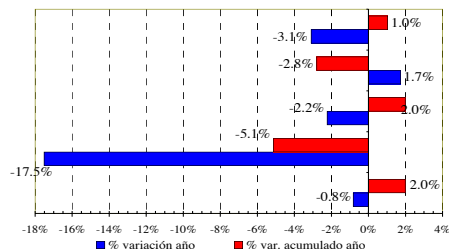
La *tasa de cobertura de exportaciones por importaciones* se situó en el 66,6% al finalizar 2008, casi 13 puntos porcentuales inferior a la correlativa del año anterior.

---

(4) Todas las cifras sobre comercio exterior se valoran en euros corrientes.

## Panorama del mercado laboral de la región por situación profesional, a partir de las estadísticas de la Seguridad Social (y III) (Diciembre 2008)

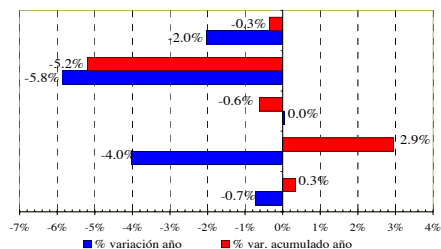
**Evolución del empleo asalariado, según:**



**Evolución del empleo autónomo, según:**

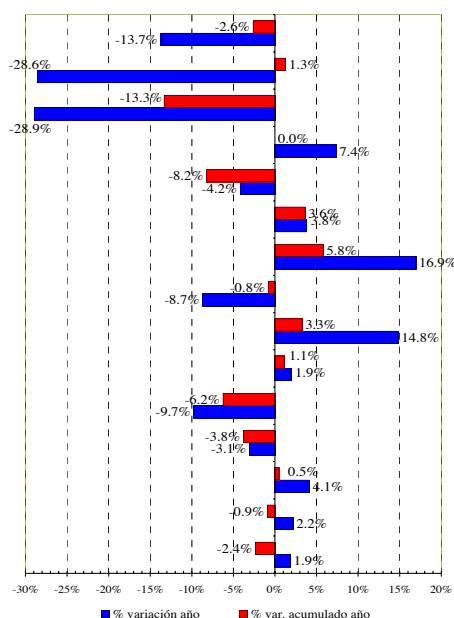
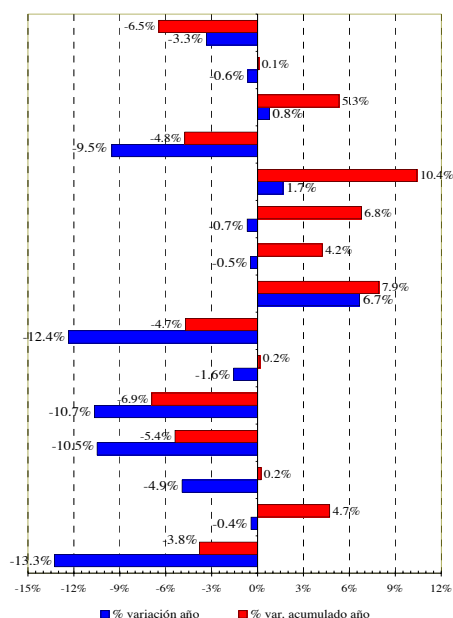
**Sectores productivos**

- Total
- Agricultura y pesca
- Industria
- Construcción
- Servicios



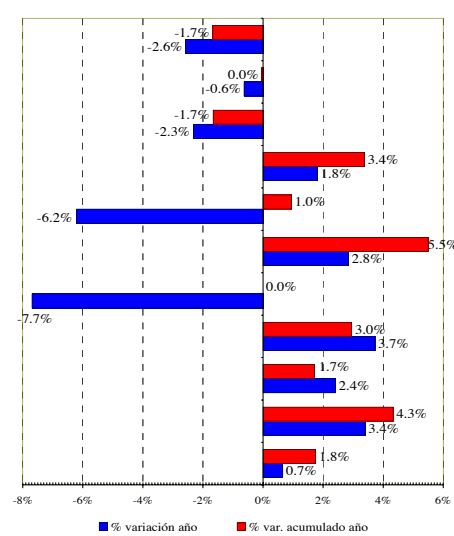
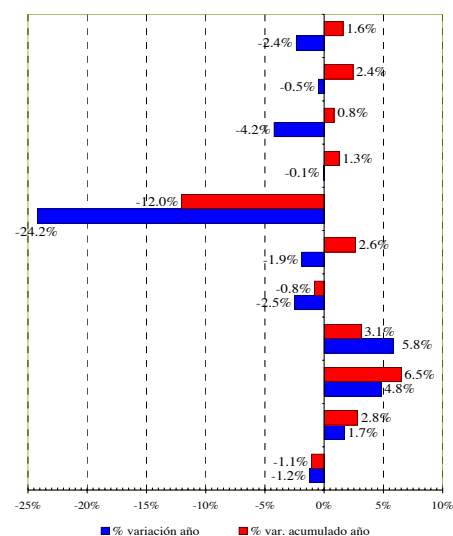
**Ramas de industria**

- Industrias extractivas
- Energía eléctrica, gas y agua
- Metalurgia
- Otros productos minerales no metálicos
- Productos químicos
- Productos metálicos
- Maquinaria y equipo mecánico
- Maquinaria y material eléctrico
- Material de transporte
- Alimentos, bebidas y tabaco
- Textil, cuero y calzado
- Madera y corcho
- Papel, artes gráficas, impresión
- Caucho y productos plásticos
- Industrias manufactureras diversas



**Ramas de servicios**

- Comercio; servicios de reparación
- Hostelería
- Transporte y comunicaciones
- Intermediación financiera
- Actividades inmobiliarias; alquiler
- Servicios empresariales
- Administración pública
- Educación
- Servicios sanitarios
- Servicio doméstico
- Otros servicios



## APUNTES ECONÓMICOS DE INTERÉS REGIONAL

### Resumen de noticias económicas recogidas en la prensa regional Enero de 2009

#### Día 3

- La familia asturiana Cosmen Menéndez-Castañedo, mayor accionista del grupo británico de ferrocarriles, autocares y autobuses National Express Group (NX), del que forma parte la compañía asturiana Alsa, acaba de ampliar su participación accionarial en esta multinacional del transporte con la adquisición de 1,260 millones de acciones adicional, que ha supuesto una inversión superior a los 5,83 millones de euros. Con ello la familia asturiana refuerza su hegemonía en NX y alcanza una participación del 18,54%, frente al 17,7% que tenía hasta ahora. Esta inversión adicional, ejecutada mediante tres operaciones de adquisición realizadas los días 24, 29 y 30 de diciembre, permite a la dinastía asturiana casi duplicar su participación inicial en NX, que eran del 9,9% en el momento en que los Cosmen integraron Alsa en la multinacional británica.
- La sociedad anónima Corporación Alimentaria Peñasanta (CAPSA) y su accionista hegemónico, la sociedad agraria de transformación Central Lechera Asturiana (Clas), han suscrito un nuevo contrato de suministro de leche para un período de cinco años (2008-2013), que reportará a Clas unos ingresos cercanos a los 18 millones de euros, a razón de 3,5 millones anuales. Las direcciones de CAPSA y Clas sostienen que este acuerdo «consolida la estabilidad económica» de Central Lechera Asturiana «por un lustro, por lo menos». El nuevo contrato tendrá efectos retroactivos al 1 de enero de 2008 y concluirá el 30 de marzo de 2013. Los ingresos para Clas en 2008 por este concepto supondrá un aumento del precio del litro de leche de doce céntimos de euro para sus socios. CAPSA prevé recoger en 2008 a los socios y abastecedores de Central Lechera Asturiana, unos 300 millones de litros y una cifra análoga en cada uno de los cuatro ejercicios siguientes. El abono de la leche suministrada se realizará mes a mes aunque el ejercicio de 2008 se pagará de una sola vez por los doce meses del año. CAPSA recibe leche de unos 1.500 ganaderos, de los que 1.100 son socios de Clas y casi 400 son sólo abastecedores. El grupo lácteo asturiano aseguró ayer que con este acuerdo CAPSA ratifica a Clas como «proveedor preferente por la calidad de su producto, por el volumen de entregas, por la fidelidad en el suministro y por las ventajas logísticas de su concentración geográfica». El contrato fue respaldado por el resto de accionistas de CAPSA: Bongrain, Cajastur y Caja Rural de Asturias.

#### Día 6

- La familia asturiana Zapico, propietaria de la empresa de agua mineral Agua de Quess, con planta en Ques (Piloña), acaba de adquirir el 100% de la empresa catalana Font Selva, con manantial y planta envasadora en localidad de Sant Hilari de Sacalm (Gerona). Con esta operación, el grupo empresarial asturiano ha pasado a gestionar dos marcas de agua mineral, que especializará en distintos segmentos; fortalece su implantación en el área mediterránea (la de mayor consumo de agua de mesa) y toma posiciones en Francia, donde Font Selva SA cuenta con una filial comercializadora (Font Selva France), con sede en la localidad de Metz. Agua de Quess, que volvió al mercado el pasado mayo, tras más de seis años de inactividad, acometerá en este bimestre su lanzamiento nacional tras haber desplegado su posicionamiento en el ámbito regional desde su salida al mercado. La previsión de facturación del grupo para 2009, con la suma de las dos compañías de agua mineral, es alcanzar los 12 millones de euros. La familia Zapico controla Agua de Quess a través de la sociedad Surespaña Gestión de Manantiales, que se hizo con la propiedad de las instalaciones en 2000, aunque no pudo tomar posesión de ellas hasta 2004. Desde entonces ha invertido 6 millones de euros para el acondicionamiento de la planta y la renovación integral de su utillaje. La dinastía, que posee intereses empresariales en otros sectores, se convirtió así en el sexto propietario de este manantial piloñés, cuya explotación industrial arrancó en los años 80. En la actualidad Quess emplea a 20 trabajadores. La nueva fábrica del grupo en Cataluña, adquirida por otra de las sociedades patrimoniales de la familia, es cuatro veces mayor que la fábrica asturiana, tiene 42 empleados y en 2008 facturó unos 6 millones de euros, que en 2009 se pretende que lleguen a 9 millones. En 2006 Font Selva ocupaba el lugar 24.º en el ranking nacional de agua. La pretensión de la familia Zapico es focalizar la marca catalana en el mercado de gran consumo y especializar Quess (por su muy débil mineralización) en el ámbito de las marcas de alta gama, optando por el mercado «gourmet». En la actualidad Quess ya se comercializa para esos circuitos en botella de «pet» azul y pretende incorporar dentro de un año una línea de vidrio también azul. También se comercializa en «pet» transparente, tanto en botella como en garrafa. Quess pasa a ser el segundo grupo empresarial asturiano del sector del agua mineral natural que tiene en propiedad manantiales en la costa mediterránea. Aguas de Fuensanta, de Nava, posee desde los años 90 las marcas Orotana, de Artana (Castellón) y Font de l'om, de Oliva (Valencia).

## Día 9

- Duro Felguera inicia hoy el traslado de su división de Parques Industriales desde Langreo a Gijón. La mudanza comienza esta mañana con el transporte de material desde las instalaciones de la Ciudad Tecnológica de Valnalón, en La Felguera, al Parque Tecnológico de Cabueñes, en Gijón, y proseguirá durante las próximas dos semanas con el traslado de los más de 130 trabajadores de Duro Felguera Parques Industriales. El centenario grupo empresarial tiene en marcha un plan de concentración de actividades para reducir la dispersión de sedes, mejorar su eficacia e incrementar la rentabilidad. La principal actuación del plan consistió en la construcción de una nueva factoría (denominada centro de ingeniería, I+D+i y calidad) en el Parque Tecnológico de Gijón para concentrar las divisiones de gestión de grandes proyectos industriales, en concreto, las sociedades Duro Felguera Energía, que ya tenía su sede en Gijón, y Duro Felguera Parques Industriales, ubicada en el centro de proyectos y de ingeniería (CPI) de la Ciudad Tecnológica de Valnalón. Además, se ubicarán también en el nuevo edificio los departamentos de calidad y compras del grupo empresarial y parte de la dirección, alojada hasta ahora en la sede central de Duro Felguera en Oviedo. En Duro Felguera Parques Industriales se agrupan las actividades de ingeniería y de ejecución de proyectos en las áreas de minería, manutención, siderurgia, petroquímica y almacenes automáticos. En esta división se concentraba buena parte del personal más cualificado del grupo empresarial en Langreo, ya que la plantilla estaba formada principalmente por ingenieros y por técnicos. Todo ese personal dejará estos días el edificio de ladrillo rojo de La Felguera para trasladarse a la nueva sede de cristal de Gijón, en la que la empresa ha invertido 10 millones de euros.
- La Unión Europea ya da por hecha la reordenación administrativa de la división de minería del grupo empresarial Hunosa. Bruselas recoge en sus comunicados una organización productiva de la empresa dividida en cinco explotaciones subterráneas en lugar de las siete actuales. Los responsables de Energía en la Unión Europea consideran que la compañía estatal, que mantiene unos 2.450 empleos directos, está organizada en cinco instalaciones productivas que son: Nicolasa-Montsacro, María Luisa-Sotón, Aller, Carrio y Candín. Bruselas da así por consolidadas las concentraciones de yacimientos entre los pozos San Nicolás y Montsacro, por un lado, y María Luisa y Sotón, por otro.
- El expediente de regulación de empleo (ERE) de Alas Aluminium afectará finalmente a toda la plantilla de la factoría y tendrá un período de duración de seis meses. El documento negociado por la dirección y el comité de empresa, presentado ya a la Consejería de Industria y Empleo, tendrá carácter rotatorio para intentar que afecte por igual a todos los trabajadores. De esta forma, cada empleado, en el medio año de vigencia del ERE, podrá estar regulado de empleo un plazo máximo de tres meses y un mínimo de uno. El personal afectado por el expediente percibirá un 80 por ciento de su salario. El ERE empezará a ser efectivo a partir del próximo día 12, fecha en la que la empresa tenía previsto retomar su actividad a pleno rendimiento tras las fiestas navideñas. Según explicaron fuentes del comité de empresa, el ERE afectará a la práctica totalidad de los trabajadores: 254 empleados de administración y planta. Sólo quedarán excluidos los jefes de sección y altos directivos. La propuesta presentada inicialmente por la empresa era la de prolongar el ERE por un período de nueve meses, aunque finalmente la duración será de seis. «El ERE será rotatorio y afectará a toda la plantilla. Queríamos buscar la manera de compartir el sacrificio que va a suponer el expediente entre todos los trabajadores, por eso se pactó que ningún empleado supere los tres meses de regulación», explicaron fuentes del comité de empresa. El impacto del ERE también dependerá de la carga de trabajo de cada división. Los representantes de los trabajadores aludieron al cumplimiento de las condiciones acordadas: «Se va a crear un grupo de seguimiento para evaluar cada mes la evolución del ERE y comprobar que la rotación de los trabajadores afectados se cumple». Los primeros empleados regulados ya no acudirán a trabajar el día 12, la fecha prevista para reiniciar la actividad tras el parón navideño. El documento pactado también recoge que los trabajadores afectados por el expediente regulador percibirán el 80 por ciento de su salario, un 70 por ciento procedente de las prestaciones de desempleo y un 10 por ciento aportado por la empresa. El parón experimentado por el sector del automóvil y la construcción ha sido uno de los detonantes del ERE de Alas Aluminium, una empresa dedicada a la elaboración de perfiles de aluminio que nutre a piezas para viviendas y vehículos pesados. Los pedidos seguían llegando aunque había disminuido el volumen de los contratos. Los trabajadores confían en que el ERE de seis meses pactado sirva para pasar el bache sin tener que recurrir a despidos, al tiempo que se abren nuevos destinos para dar salida a la producción.

## Día 31

- La empresa asturiana General de Alquiler de Maquinaria (GAM) ha llegado a un acuerdo con la compañía ETE, de Arabia Saudí, para constituir una sociedad mixta para el desarrollo y explotación del negocio de alquiler y venta de maquinaria en Arabia Saudí, Emiratos Árabes, Qatar, Bahrein, Kuwait, Omán e Irak. ETE factura 200 millones de euros con 2.000 empleados. La operación permite a GAM implantarse en Asia. Hasta ahora operaba en España, Portugal, Rumanía, Bulgaria, Polonia, México y Brasil.

## PRINCIPALES DISPOSICIONES Y ANUNCIOS APARECIDOS EN EL BOLETÍN OFICIAL DEL PRINCIPADO DE ASTURIAS (BOPA)

Enero de 2009

Día 9

### CONSEJERÍA DE MEDIO AMBIENTE, ORDENACIÓN DEL TERRITORIO E INFRAESTRUCTURAS:

- Acuerdo de 26 de noviembre de 2008, adoptado por la Permanente de la Comisión de Urbanismo y Ordenación del Territorio del Principado de Asturias (CUOTA), relativo a la modificación puntual artículo 5.5.2 de las NNSS de Taramundi. Expte. CUOTA: 201/2008.
- Acuerdo de 26 de noviembre de 2008, adoptado por la Permanente de la Comisión de Urbanismo y Ordenación del Territorio del Principado de Asturias (CUOTA), relativo a la modificación puntual de NNSS de Planeamiento en la UE.10 de Villaviciosa. Expte. CUOTA: 745/2008.

### CONSEJERÍA DE MEDIO RURAL Y PESCA:

- Resolución de 17 de diciembre de 2008, por la que se conceden subvenciones para asociaciones empresariales del sector forestal y se dispone el gasto. Línea "Ayudas para el resto de actividades".

Día 14

### CONSEJERÍA DE MEDIO RURAL Y PESCA:

- Información pública relativa al plan técnico anual de aprovechamientos forestales en montes de utilidad pública del Principado de Asturias para el año 2009.

Día 15

### CONSEJERÍA DE MEDIO RURAL Y PESCA:

- Resolución de 30 de diciembre de 2008, por la que se aprueban las bases reguladoras y la convocatoria para la concesión de las ayudas públicas a la pesca costera artesanal del Principado de Asturias por la paralización temporal voluntaria de su actividad, por tramitación anticipada de gasto.

Día 16

### CONSEJERÍA DE MEDIO AMBIENTE, ORDENACIÓN DEL TERRITORIO E INFRAESTRUCTURAS:

- Acuerdo de 26 de noviembre de 2008, adoptado por la Permanente de la Comisión de Urbanismo y Ordenación del Territorio del Principado de Asturias (CUOTA), relativo a la modificación de Planeamiento PERI-II-UA-V6 de las Vegas, Corvera. Expte. CUOTA: 752/2008.
- Acuerdo de 26 de noviembre de 2008, adoptado por la Permanente de la Comisión de Urbanismo y Ordenación del Territorio del Principado de Asturias (CUOTA), relativo a la modificación puntual de Normas Subsidiarias Parque Eólico de Peña de Cuervo, Las Regueras. Expte. CUOTA: 712/2008.

### CONSEJERÍA DE MEDIO RURAL Y PESCA:

- Resolución de 19 de diciembre de 2008, por la que se aprueban las bases de concentración de la zona de Sorriba-Alto de la Llama (Tineo).

Día 19

### CONSEJERÍA DE MEDIO AMBIENTE, ORDENACIÓN DEL TERRITORIO E INFRAESTRUCTURAS:

- Acuerdo de 22 de octubre de 2008, adoptado por la Permanente de la Comisión de Urbanismo y Ordenación del Territorio del Principado de Asturias (CUOTA), relativo a la modificación de Normas Subsidiarias de Planeamiento en Suelo Urbano Argüelles 1. (Expte. CUOTA: 822/2008).
- Acuerdo de 22 de octubre de 2008, adoptado por la Permanente de la Comisión de Urbanismo y Ordenación del Territorio del Principado de Asturias (CUOTA), relativo a la modificación puntual del texto refundido de las Normas Subsidiarias de Illano. Expte. CUOTA: 815/2008.

Día 21

### CONSEJERÍA DE INDUSTRIA Y EMPLEO:

- Resolución de 29 de diciembre de 2008, por la que se autoriza y se aprueba proyecto de alta tensión. Expte. AT-9740.

#### **CONSEJERÍA DE INDUSTRIA Y EMPLEO:**

- Resoluciones de 12 de enero de 2009, por las que se aprueban las bases y convocatoria para la concesión de subvenciones para el fomento del empleo y mejora de la competitividad en las cooperativas y sociedades laborales, y para fomentar el asociacionismo de cooperativas y de sociedades laborales, cofinanciadas por el Fondo Social Europeo y en el marco del Acuerdo para la Competitividad, el Empleo y el Bienestar en Asturias (ACEBA).

Día 24

#### **CONSEJERÍA DE MEDIO RURAL Y PESCA:**

- Resolución de 13 de enero de 2009, por la que se autorizan los certámenes ganaderos a celebrar en el Principado de Asturias en 2009.

Día 26

#### **CONSEJERÍA DE MEDIO AMBIENTE, ORDENACIÓN DEL TERRITORIO E INFRAESTRUCTURAS:**

- Acuerdo de 26 de noviembre de 2008, de la Permanente de la Comisión de Urbanismo y Ordenación del Territorio del Principado de Asturias (CUOTA), relativo a la modificación del Plan General de Ordenación para Parque Eólico en Candamo. Expte. CUOTA: 857/2008.

#### **CONSEJERÍA DE ADMINISTRACIONES PÚBLICAS Y PORTAVOZ DEL GOBIERNO:**

- Información pública del Plan Provincial de Cooperación a las Obras y Servicios de Competencia Municipal para el año 2009 y su Plan Complementario.

Día 23

#### **CONSEJERÍA DE PRESIDENCIA, JUSTICIA E IGUALDAD:**

- Resolución de 22 de diciembre de 2008, por la que se ordena la publicación del Convenio de Colaboración suscrito entre el Principado de Asturias, a través de la Consejería de Educación y Ciencia, y el Ayuntamiento de Grado para el desarrollo del Plan de Ordenación de Escuelas del Primer Ciclo de Educación Infantil.
- Resolución de 16 de enero de 2009, por la que se ordena la publicación del Convenio de Colaboración suscrito entre el Principado de Asturias, a través de las Consejerías de Industria y Empleo y de Administraciones Públicas y Portavoz del Gobierno, y el Ayuntamiento de Taramundi, para la ejecución del proyecto “Centro Regional de Artesanía”.

**sadei**

sociedad asturiana de estudios económicos e industriales, s.a.

---

C/ Quintana, 11 B - 1.º - 33009 OVIEDO  
Tfno. 985 213 813 - Fax 985 204 226  
Correo electrónico: [info@sadei.es](mailto:info@sadei.es)  
Dirección de internet: <http://www.sadei.es>